

FUORI ROTTA

IMPEROCCIDENTALE

tonga

LE
ISOLE DEGLI AMICI

Le isole che emergono dalle acque dell'Oceano Pacifico Meridionale, sono le prime al mondo a vedere il sorgere del sole. Le loro bellezze paesaggistiche e le acque cristalline le rendono una meta ambita per gli amanti della natura e degli sport in mare



L'arcipelago di Tonga è formato da quattro arcipelaghi per un totale di 170 isole molte delle quali disabitate

Fondali spettacolari...

Tonga offre infinite possibilità per le immersioni in acque e fondali intatti; senza contare che i diving center praticano prezzi eccellenti, il mare è sempre calmo con temperature che vanno dai 21 ai 29 °C e la visibilità oscilla tra i 15 metri nei pressi delle spiagge e i 30-50 metri in barriera.

► I fondali sono molto vari, con sabbia, corallo, pareti, canyon, grotte e relitti, oltre a una ricchissima varietà di pesci tropicali e pelagici, coralli e conchiglie. A Tongatapu i siti sono davvero molti. **Beach Dive** è considerato uno dei migliori: si trova al largo della spiaggia di Ha'atafu, dove due strapiombi scendono da 3 a 15 metri e da 15 a 30, tra conchiglie e coralli. **King's Reef** è il paradiso del corallo nero, con rami alti anche 3 metri, mentre **Malinoa Reef and Island** è l'ambiente ideale per immersioni in completa sicurezza: fondali sabbiosi e formazioni coralline affiorano in superficie con la bassa marea e vi si trovano tutte le specie di pesci di barriera. Per i sub più esperti c'è **Hakaumama'o Deep Reef**,

esposto all'azione violenta delle onde: qui finisce il reef, con una parete verticale che scende in profondità. Gli appassionati di fotografia subacquea non possono mancare **Fafa Reef**, habitat del pesce damigella, di pesci pagliaccio e piovre, **Makaha'a Reef**, con formazioni coralline di grandi dimensioni, e **The Breakers Reef**, dove si contano almeno 100 specie di pesci tropicali e numerosi squali. ► Nell'**arcipelago di Vava'u** si trovano siti memorabili. Come **The Sea Fans**,

che scende nella *nitrogen narcosis valley*, un abisso senza fine con molte specie di corallo intatto e una quantità impressionante di coloratissimi pesci tropicali, come pesci scoiattolo e pappagallo, oltre agli innocui squali *White tip*. Da non perdere anche *The Clan McWilliam*: a 20 metri di profondità si trova la poppa della nave, ma per avvistare la prua bisogna scendere sotto 36 metri d'acqua. Tutto attorno pesci pipistrello, snapper, tonni e gamberi fantasma.



La presenza di blue holes rende le immersioni a Tonga davvero indimenticabili

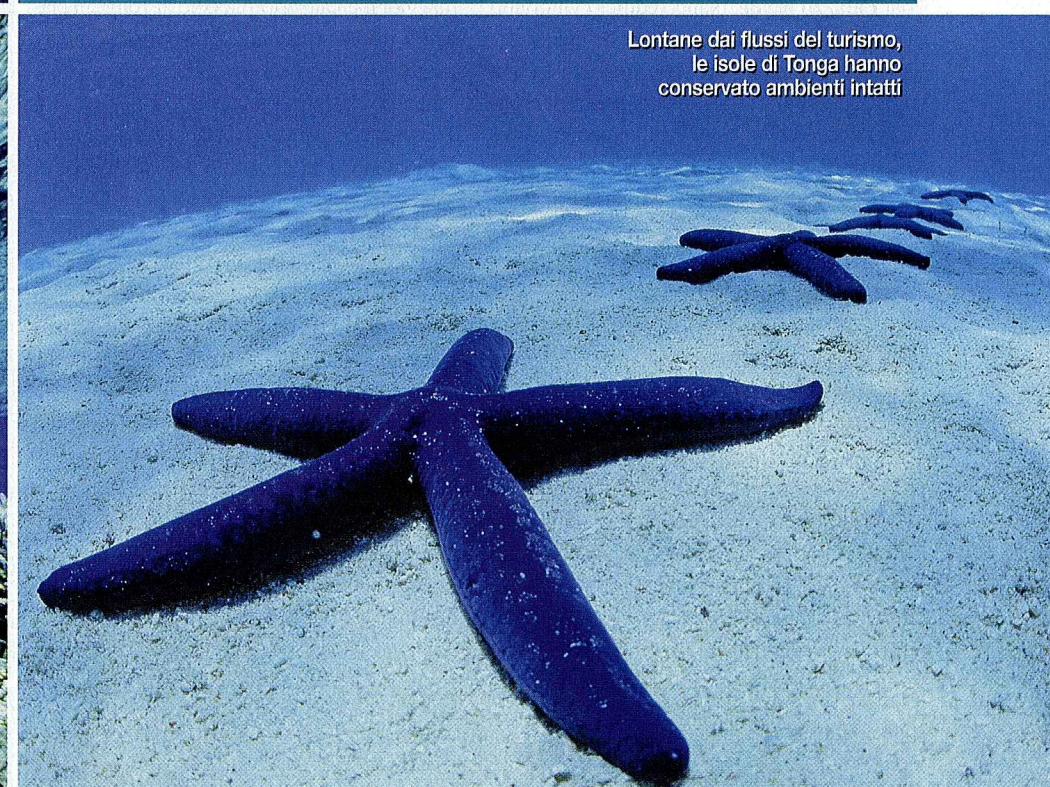
Situato nel cuore dell'Oceano Pacifico del Sud, il piccolo Regno di Tonga ha irretito, affascinato e anche frustrato i viaggiatori che hanno cercato di penetrare la superficie di questo luogo enigmatico. Uno dei posti più lontani dall'Italia, è il primo al mondo a veder nascere il nuovo giorno, l'ultima monarchia del Pacifico e l'unico al mondo ad offrire, in soli 300 km di distanza dal primo all'ultimo, tre arcipelaghi completamente differenti tra loro che contano 170 isole, soprannominate dall'esploratore Thomas Cook *le isole degli amici* per la cordialità dei locali. Le isole hanno eccentricità paesaggistiche uniche al mondo e misteriose testimonianze archeologiche, e per 6 mesi l'anno le acque si popolano di balene coi cuccioli; senza contare che sono un ottimo luogo per la vela, le immersioni, lo snorkeling e la pesca. E se dal mare si volge lo sguardo alla terraferma, ecco foreste pluviali solcate da fiumi,

laghi vulcanici e bocche eruttive ancora in azione, villaggi sperduti e siti archeologici. Il tutto per scoprire i tongani, l'unico popolo del Pacifico a non essere mai stato colonizzato: nel tempo hanno saputo preservare costumi e tradizioni, pur abbracciando con fervore varie fedi cristiane. Così Tonga si è trasformata nella destinazione ideale per quanti sono alla ricerca dell'ultimo paradiso, con una giusta dimensione di accoglienza, un discreto livello di servizi e una popolazione cordiale e pronta a far conoscere le sue tradizioni.

L'arcipelago del sacro sud

Tongatapu, in tongano *sacro sud*, è l'arcipelago principale del Regno di Tonga, dove ha sede la capitale **Nuku'alofa**. La città, adagiata sul lungomare, accoglie i visitatori con i suoi ritmi languidi e la pace della laguna, con le residenze storiche rivestite di assi di legno, bar e ristoranti eccellenti. Diversi gli spunti per una visita, a cominciare

La trasparenza delle acque e la ricchezza dei fondali rendono queste isole ideali per lo snorkeling e il diving



Lontane dai flussi del turismo, le isole di Tonga hanno conservato ambienti intatti



Festeggiamenti in onore della famiglia reale; nel corso della cerimonia le donne indossano abiti tradizionali

Le antiche tradizioni delle isole

Il gruppo delle Niuas è il più a nord dell'arcipelago e, grazie all'estremo isolamento i costumi e lo stile di vita sono i più tradizionali di tutto il Regno.

► Le Niuas, *niu* significa con moltissime noci di cocco, sono costituite da tre piccole isole vulcaniche, **Niuafu'ou**, l'isola più a nord, **Niutoputapu** e **Tafari**. Niutoputapu è un luogo fantastico per il trekking e la visita a gran parte dei luoghi più interessanti necessita di due giorni.

► La costa settentrionale ospita Falehau, Vaipoa e Hihifo, i villaggi dell'isola. Uno dei punti di maggiore interesse è la sorgente di

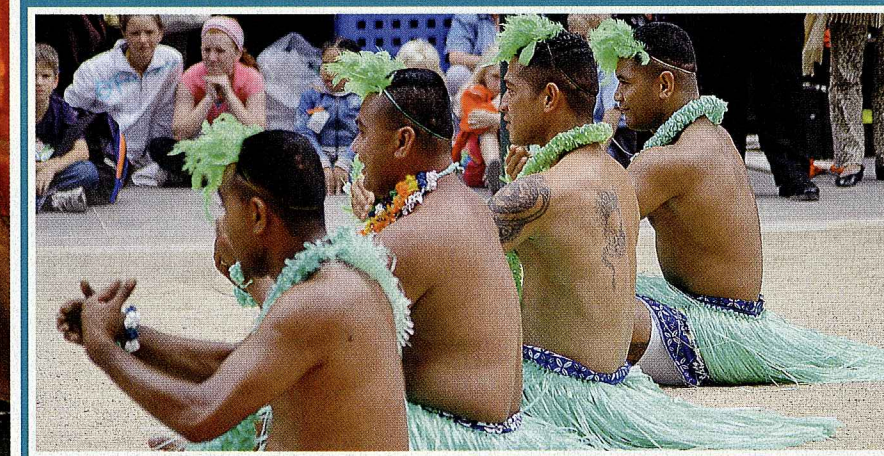
Niutoua, che sgorga da una frattura nella roccia non lontano da Hihifo: le acque formano una bella piscina dove è d'obbligo tuffarsi. L'isola conta 11 km di spiagge ma le migliori si trovano sulla parte nord-occidentale.

► **L'isola di Niuafu'ou** è la più distante da Tonga (si trova a 640 km da Tongatapu) e quella che meglio ha conservato le tradizioni di un tempo. Per ammirarne la bellezza basta imboccare il sentiero che fa il giro dell'isola (ci vogliono circa 6 ore) e tocca i punti di maggiore interesse, a cominciare dal **lago di Vai Lahi**, che riempie quasi completamente il

grande cratere dell'isola.

► Lungo la costa meridionale e occidentale si estende un paesaggio lunare di colate laviche, mentre sulla costa nord si ammirano collinette di scorie vulcaniche, tunnel di lava, bocche vulcaniche e crateri.

► Per raggiungere le isole ci si affida ai voli operati da **Chatham Pacific** (www.chathamspacific.com; tel. 00676.28852; info e pren.: Reservations@Chathamspacific.com), che opera voli diretti da Vava'u a Niutoputapu (da € 79 a tratta) e a Niuafu'ou (da € 92 a tratta); i voli da Tongatapu fanno scalo a Vava'u (da € 155 a tratta).



dal **Palazzo Reale**, bianco edificio vittoriano circondato da pini di Norfolk che domina il lungomare; i visitatori non sono ammessi oltre la cinta esterna, ma lo si può osservare dall'esterno, dal **Pangai**, un parco sul lungomare dove si tengono feste, parate, cerimonie e, il sabato mattina, partite di calcio e rugby. La Mala'ekula è invece il luogo dove vengono sepolti i membri della famiglia reale dal 1893 e, proprio lì accanto sorge la basilica di Sant'Antonio da Padova, un curioso edificio circolare su due piani con interno costruito interamente in pregiati legni tropicali. Vale una visita anche il **Tongan National Centre** (tel. 00676.23022; orario: lun-ven 8.30-16.30; ingresso: € 2,60), museo dove ammirare manufatti dell'artigianato locale e assistere a dimostrazioni pratiche di cucina, tessitura, produzione di tapa e danza. Il museo organizza la *serata tongana* (€ 6,60): danze tradizionali e cena memorabili. A solleticare i sensi ci pensa invece il **Talamahu Market**, il

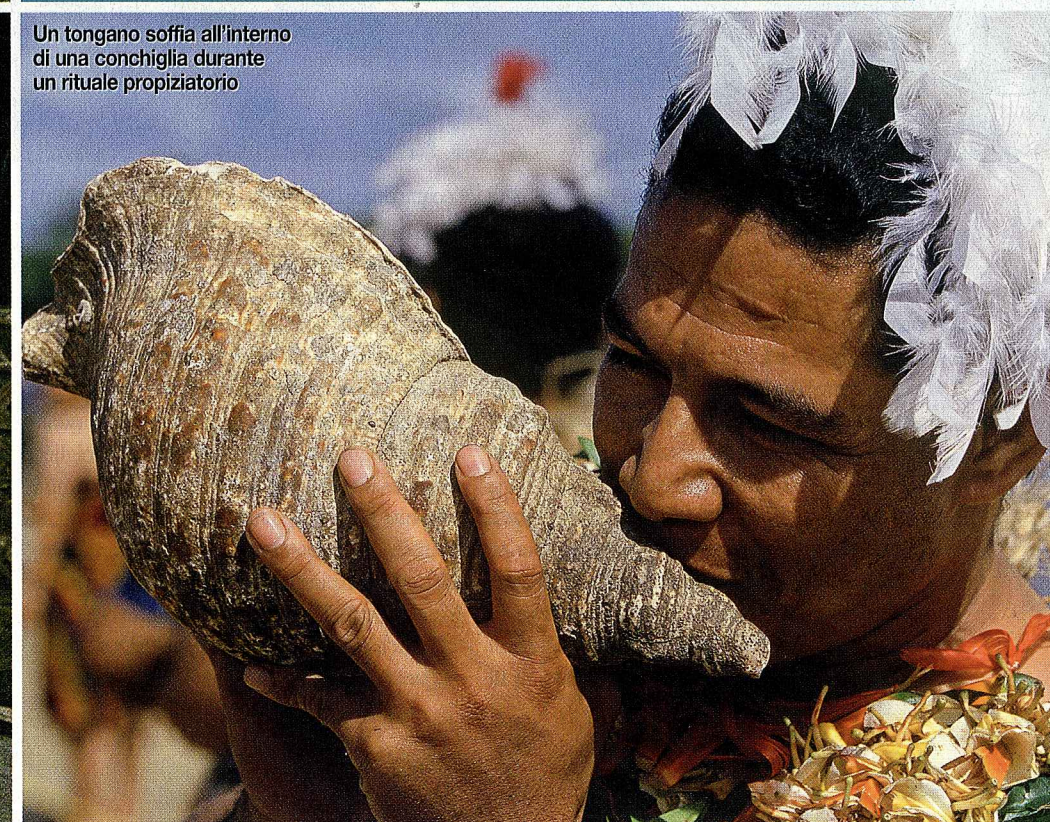
maggior mercato ortofrutticolo di Tonga: il piacevole disordine dei prodotti esposti si combina in una macchia di colore unica.

Tongatapu è punteggiata di spiagge, grotte, soffioni e banchi di corallo, ma nasconde anche alcuni dei siti archeologici più importanti del Pacifico. Come le **tombe terrazzate di Mu'a** (se ne contano 28) e Paepae'o Tele, il sepolcro più antico e suggestivo della zona. Il **Trilite di Ha'amonga'a Maui** è invece uno dei monumenti più misteriosi della Polinesia e sorge nei pressi di Niutoua, all'interno della Riserva Storica Nazionale; eretto alla fine del XIII secolo, il trilite è formato da tre pietre di circa 40 tonnellate ciascuna e resta il mistero di come siano state spostate e sollevate pietre dalle dimensioni così imponenti. La parte occidentale dell'isola è un susseguirsi di piantagioni di vaniglia e zucca, anche se uno dei punti di maggior richiamo è il **Tongan Wildlife Cen-**

Danze tradizionali tongane sull'isola di Niuafu'ou, la più lontana dall'isola di Tonga



Un tongano soffia all'interno di una conchiglia durante un rituale propiziatorio





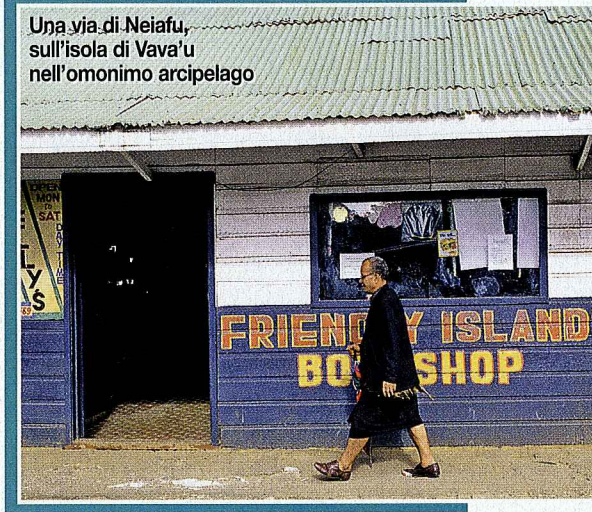
Oggetti in legno intagliato e in bambù in vendita al mercato sull'acqua dell'arcipelago

lo shopping...

Fare acquisti a El Nido non è certo una delle priorità di chi arriva fin qui. Ma sicuramente non bisogna lasciarsi scappare un giro al mercato cittadino, con le bancarelle cariche di mercanzie di ogni genere, frutta e verdura; un piacere per la vista, con colori cangianti che lasceranno una traccia indelebile nella memoria del visitatore.

► L'artigianato locale è legato al mare: molti gli **oggetti fatti in corallo** o decorati con le conchiglie, senza dimenticare le borse fatte in *abaca*, una curiosa specie di banana originaria proprio delle Filippine. Certamente il luogo migliore per fare acquisti resta **El Nido Boutique & Art Café**, che possiede tutto quello di cui si ha bisogno: i gestori infatti organizzano anche escursioni, immersioni, prenotano trasferimenti, cambiano valuta. E oltre a servire piatti veloci, hanno un fornito angolo dove acquistare souvenir: gioielli in argento, borse di abaca, oggetti in bambù, scatole di corallo e gioielli fatti con conchiglie sono solo alcuni esempi. I prezzi sono contenuti: per una collana si spendono circa € 2, per le borse € 3.

Una via di Neiafu, sull'isola di Vava'u nell'omonimo arcipelago



tre **Bird Park** (tel. 00676.29449; orario: tutti i giorni 9-17; ingresso: € 1,65), istituito nel 1990 per promuovere la salvaguardia dell'ambiente e degli uccelli indigeni, come i pappagalli rossi, a rischio di estinzione. Vicino al centro si trova la spiaggia di Meleti, che con la bassa marea si trasforma in una serie di vasche naturali di acqua cristallina che intrappolano una ricca varietà di fauna marina dai colori cangianti. Protetta da bassi banchi corallini e bagnata da una porzione di oceano battuto dal vento, **Ha'atafu Beach Reserve** è invece la zona per gli appassionati di surf e snorkeling. Tra le altre spiagge si segnalano Emeline, Finehika, Ha'amalo e Anahulu Beach, con la spettacolare grotta delle Stalattiti che al suo interno contiene piscine naturali di

acqua dolce. Nei pressi del villaggio di Hoiuma si trovano invece le **blow holes di Mapu'a 'a Vaca**, soffiatori naturali che arrivano a lanciare acqua marina a una'altezza di 30 metri.

Di fronte a Tongatapu città emergono una ventina di atolli corallini protetti dal reef. Spiagge di sabbia bianca, acque trasparenti e il fascino della tranquillità dei mari del sud sono il biglietto da visita di queste isole. La maggior parte è disabitata e solo quattro ospitano dei resort: si tratta di Pangaimotu, con spiagge e acque cristalline tra le più apprezzate, Fafa Island, Makaha'a e 'Atata. Vicina alla capitale emerge anche 'Eua, un'isola che accoglie patiti della tintarella e quelli che non si accontentano di spiaggia e

mare. La parte settentrionale cela la sorgente di Kahana e il vicino belvedere in cima a scogliere mozzafiato; da qui si può scendere alla solitaria spiaggia di Fangutave e inoltrarsi nella foresta pluviale alla ricerca di spettacolari grotte nascoste. I sentieri non sono ben tracciati ed è bene affidarsi alle guide locali (info presso il MAF di 'Ohonua, tel. 00676.50122). La parte centrale dell'isola ospita l'**Eua National Park** e l'Eua Plantation Forest che racchiudono felci, rampicanti imponenti e rocce calcaree erose che danno origine al caratteristico paesaggio punteggiato di grotte. La parte meridionale dell'isola è quella più selvaggia e spettacolare: blocchi di corallo erosi dal lento lavoro del mare e del vento, archi di calcare e l'im-

pressionante **Bowl of Cliffs**, un semicerchio di rocce spazzato dalle onde.

A Tongatapu si trovano diverse agenzie per organizzare immersioni, uscite in barca e pesca. Si segnala **Deep Blue Diving Centre** (Vuna Road, tel. 00676.23576), che propone pacchetti immersioni (2 per € 59, inclusi attrezzatura e pranzo), l'**Adventure Tour** (€ 530: include immersioni illimitate, escursione in barca a 'Eua e in auto di Tongatapu, pernottamento con colazione) ed escursioni all'isola di Tau (€ 38, € 21 non sub, incluso pranzo). Per le escursioni in barca un buon indirizzo è **Sea-Taxi** (tel. 00676.2975), che noleggia motoscafi

da crociera (€ 3,50 a miglio) e organizza escursioni alle isole disabitate di Tau e di Naku con soste per lo snorkeling (€ 124, incluso noleggio intera imbarcazione); il **Royal Sunset Island Resort** (tel. 00676.21254) mette a disposizione yacht di 15 metri per raggiungere tutte le isole di Tonga e fornisce l'equipaggiamento per le immersioni (da € 85 a pers. al giorno + € 82 per il trasferimento dello yacht). La stessa agenzia noleggia un'imbarcazione per la pesca sportiva (€ 92 per mezza giornata, € 184 giornata intera), mentre per la pesca d'altura ci si rivolge a Precision Charters (tel. 00676.24700; noleggio imbarcazione attrezzata € 247 al g, pranzo compreso).

Ha'apai, lasciatevi sedurre...

Se si sceglie **Ha'apai** si rinuncia a qualche comodità ma in cambio si trovano spiagge incontaminate, barriere coralline, isole disabitate e due vulcani spettacolari. Le isole sono il centro geologico e geografico di Tonga e la maggior parte delle circa 50 isole sono atolli corallini piatti ancora vergini. La maggior parte dei viaggiatori fa rotta sulle isole dell'arcipelago di Lifuka e l'omonima isola, con la capitale Pangai, è il cuore pulsante di quest'angolo di mondo. Non c'è molto da fare a **Pangai**, se non rilassarsi sulle spiagge di sabbia bianca o ingannare il tempo nel Museo Storico di Afa Eli o visitando da Fortezza Velata. Le attività principali restano lo snorkeling e le immersio-



Snorkeling in una baia di Tonga; le isole dell'arcipelago sono un paradiso anche per le immersioni

ni, per cui ci si può rivolgere a Fins 'N' Flukes (Main Street, tel. 00676.13549) che propone pacchetti immersioni (3 gg con 6 immersioni € 184, 5 gg/10 immersioni € 296) e snorkeling (€ 24). Un altro buon indirizzo è **Ocean Blue Adventure** (presso il Sandy Beach Resort, tel. 00676.60639. 3 gg/6 immersioni € 191, 5 gg/10 immersioni € 300).
Lifuka è circondata da isole ricoperte da foreste e punteggiate di spiagge da sogno. Come **Nukunamo**, che durante la bassa marea si può raggiungere a nuoto dalla punta settentrionale di Foa (attenzione alle correnti che possono essere molto forti). I taxi d'acqua fanno spola da Foa anche verso Ha'ano e Uoleva, dove rilassarsi

su spiagge deserte e fare snorkeling; Luahoko Island è il paradiso del birdwatching. L'**isola di Tofua** conta il maggior numero di vulcani attivi delle Tonga: ricoperta da foreste tropicali vergini, l'isola è dominata dalla presenza di un cratere che cela un lago. Un sentiero che taglia in due la foresta, tra uccelli, felci, alberi giganteschi e campi di pietra pomice, sale fino al cratere (escursioni al Mariner's Café di Likufa, € 82).

Whalewatching a Vava'u

Colline lussureggianti, corsi d'acqua pittoreschi, spiagge di sabbia bianca, barriera corallina, grotte nascoste e scogliere battute dal vento

sono il biglietto da visita delle isole dell'**arcipelago di Vava'u**, che emerge 250 km a nord di Nuku'alofa. **Neiafu**, l'isola principale, è circondata da una cinquantina di isole minori, separate tra loro da canali che si intrecciano come in un labirinto, rendendo la zona uno dei luoghi migliori al mondo per la navigazione, tra paesaggi unici e indimenticabili. **Port of Refuge**, a Neiafu, è uno dei più caratteristici approdi del Sud del Pacifico, con un lungo porto che le isole disposte tutto intorno proteggono dagli alisei; da Fangatongo si gode di una vista mozzafiato sul porto, mentre in città valgono la visita il Saioame Market e la cattedrale di San Giuseppe. Tra le spiagge migliori dell'isola si segnalano

Keitahi e Ene'io, che si raggiungono attraversando l'isola tra villaggi e piantagioni di palme, ananas e vaniglia. Da non perdere anche '**Ano, Hinakauea e Talihau**: offrono acque riparate dalle tonalità turchesi e fondali pieni di pesci colorati. Vale una visita la Mariner's Cave, una grotta raggiungibile via mare con due ingressi: uno consente l'accesso delle barche e offre la vista di fondali colorati, l'altro è agibile solo per via subacquea e conduce a una serie di caverne con laghi e spiagge sotterranee. A sud emergono le isole Hunga, Kalau e Fofoa, che formano una laguna riparata e sono ideali per lo snorkeling. Così come Foe'ata e Foelifuka. L'**isola di Kapa** è invece nota per la Grotta

Il canto delle balene

Le Tonga sono un ambiente importante per la riproduzione delle megattere, oltre a essere uno dei luoghi migliori per poterle osservare.
► La migrazione verso Tonga copre un percorso di parecchie migliaia di chilometri che dai mari Artici attraverso le coste della Nuova Zelanda le porta nelle acque calde dell'arcipelago. In particolare quelle di **Tongatapu** e **Ha'apai** tra giugno e novembre, mentre a **Vava'u** transitano da luglio a dicembre e qui si riproducono, si prendono cura dei piccoli e prendono parte a elaborati rituali di

accoppiamento.
► Soprannominate *le balene che cantano*, le megattere emettono dei suoni durante il rituale di corteggiamento; le note basse emesse dagli esemplari maschi possono toccare i 185 decibel e vengono trasportate per 100 km attraverso l'oceano.
► Musicalità a parte, sono note anche per le loro evoluzioni in acqua: riescono ad emergere completamente dall'acqua compiendo salti prodigiosi, a mettersi in posizione verticale, a girarsi su se stesse e a compiere altre incredibili acrobazie. Per questo ammirarle nel loro ambiente

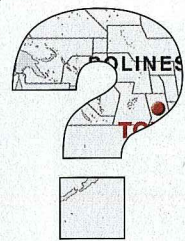
naturale è un'esperienza unica e indimenticabile, soprattutto se si tiene conto del fatto che il numero di megattere in tutto il mondo è in netta diminuzione (da 150 mila esemplari agli inizi dell'Ottocento si è passati ai 12 mila di oggi). Questi animali, che vivono in media 50 anni, toccano i 20 metri di lunghezza e arrivano a pesare 25-30 tonnellate, sono estremamente socievoli e non temono la presenza dell'uomo, tanto che si avvicinano curiose alle barche quasi a voler richiamare l'attenzione e, forse, anche per mostrare le loro abilità acrobatiche.

Una megattera con il piccolo; le isole dell'arcipelago sono famose per il whalewatching



delle Rondini, che si apre all'interno di una scogliera e ospita centinaia di questi uccelli, oltre a essere un sito eccezionale per lo snorkeling grazie alla trasparenza delle acque.
A far da richiamo è certamente il *whalewatching*: da luglio a dicembre le acque dell'arcipelago, infatti, si popolano di megattere coi piccoli; per vederle basta salire a bordo di una delle veloci imbarcazioni che partono ogni giorno da Port of Refuge per trascorre una giornata intera ad ammirarle e ascoltarne il canto. Molte le agenzie che offrono escursioni di questo genere: Dive Vava'u (tel. 00676.70492) propone uscite per nuotare (€ 106) o fare immersioni (€ 120) con le balene. Endangered Encounters Boat Tours

(tel. 00676.71010) propone pacchetti 12 gg/11 n che includono 8 gg di avvistamento delle balene e il resto dedicato a visite dell'arcipelago e navigazione tra le isole (da € 3.525 incluso pernottamento con colaz. e 6 cene). Balena a parte, Vava'u è lo spot ideale per gli appassionati di vela e yacht e non è un caso che le sue acque siano usate dai partecipanti all'*American's Cup* per allenarsi. Per noleggiare barche sia a vela o a motore, con o senza skipper, ci si può rivolgere a **Melinda Sea Adventures Travel** (tel. 00676.70975; noleggio da € 141 al g a pers., min. 3 gg), **Orion Charters** (tel. 00676.70115; escursioni da € 14 al g) e **The Moorings** (tel. 00676.70016; noleggio da € 1.485 a sett).



... prima di partire

NOTIZIE UTILI SU TONGA



Coordinate geografiche

L'arcipelago di Tonga è uno stato insulare dell'Oceania; emerge dalle acque dell'Oceano Pacifico del sud, a sud delle Samoa e a est delle Figi. L'arcipelago si estende a ovest della Linea Internazionale della Data ed è pertanto il primo luogo al mondo a vedere sorgere il nuovo giorno.

Territorio

Tonga è un minuscolo regno nel cuore della Polinesia, costituito da 170 piccole isole divise in quattro arcipelaghi principali (da sud a nord, Tongatapu, Ha'apai, Nana'u e Niuaus) per una superficie totale terrestre di 699 km² e marina di 700 mila km². Le isole abitate sono una quarantina e quella più popolata è Tongatapu, dove c'è Nuku'alofa, la capitale del regno. Le bellezze naturali sono la principale attrattiva di Tonga: foreste pluviali, spiagge incontaminate, corsi d'acqua che solcano le isole e fondali mozzafiato fanno da contorno a un altrettanto inestimabile patrimonio culturale. Le acque attorno sono solcate da delfini e gruppi di megattere: le balene arrivano tra giugno e novembre.

Clima

Tropicale umido, mitigato dagli alisei che soffiano da sud-est. Le temperature medie oscillano tra 24 e 28 °C tutto l'anno. Le stagioni sono invertite rispetto all'Italia. Da maggio a ottobre è inverno e il clima è secco o fresco, con molto sole, temperature gradevoli che oscillano tra

i 22 e i 26 °C; la stagione delle piogge registra temperature sui 24-25 °C. L'estate va da novembre ad aprile e corrisponde alla stagione delle piogge, accompagnata da temperature che toccano i 28 °C e da acquazzoni serali. L'estate tongana è bassa stagione e i prezzi sono più contenuti.

Capitale

Del Regno di Tonga è Nuku'alofa.

Lingua

Ufficiali sono il tongano e l'inglese.

Religione

La Libera Chiesa Wesleyana, professata dalla famiglia reale, conta il maggior numero di fedeli, seguita dalla Libera Chiesa di Tonga (metodista), dalla Chiesa d'Inghilterra, dal cattolicesimo e dagli avventisti del 7° giorno. Molti tongani sono legati al culto degli spiriti, ai tabù, alle superstizioni e alle divinità polinesiane dell'epoca precristiana.

Moneta

Tonga Pa'ang (TOP\$), anche noto come Dollaro Tongano. 1 TOP = € 0,35, 1 € = 2,88 TOP (cambio al 15/8/09). È possibile cambiare valuta nelle banche e presso i maggiori hotel dell'arcipelago. Le carte di credito sono accettate in molte strutture turistiche, soprattutto quelle dei circuiti Visa e

MasterCard.

Elettricità

240 Volt; occorre un adattatore.

Documenti

Passaporto con validità residua di almeno 6 mesi. Non è richiesto il visto per soggiorni turistici inferiori ai 90 giorni.

In valigia

Indumenti leggeri di cotone, occhiali da sole, cappello, scarpe in plastica per evitare ferite da corallo, creme solari ad alto fattore protettivo e un buon repellente contro le zanzare, attrezzatura per lo snorkeling e una buona farmacia da viaggio. Pantaloncini corti, costumi da bagno e bikini vanno bene in spiaggia, in piscina e all'interno dei resort, ma sono sconsigliati negli altri luoghi pubblici. La legge tongana proibisce a chiunque di apparire in luoghi pubblici senza maglietta (eccezion fatta per le spiagge naturalmente) e soprattutto non è permesso il topless.

Fuso orario

+ 12 ore rispetto all'Italia; + 11 ore quando in Italia è in vigore l'ora legale.

Telefoni

Per chiamare in Italia da Tonga: 0039 + prefisso locale con lo 0 + numero dell'abbonato. Per chiamare dall'Italia a Tonga: 00676 + numero dell'abbonato. La rete cellulare è attiva e

operano due compagnie di telefonia mobile, Tonifon e Tonga Communications Corporation.

Sanità

Nessuna vaccinazione obbligatoria, anche se sono consigliate quelle contro l'epatite A e il tetano; si consiglia di bere solo acqua in bottiglia e senza ghiaccio. Le strutture sanitarie sono carenti: le città di Nuku'alofa e Neiafu hanno ospedali con limitati servizi di pronto soccorso e, in presenza di seri problemi, si rende spesso necessario il trasferimento presso le strutture ospedaliere della Nuova Zelanda. Si consiglia di stipulare prima della partenza, un'assicurazione sanitaria che preveda, oltre alla copertura delle spese mediche, anche l'eventuale rimpatrio aereo o il trasferimento in altro paese.

Sicurezza

L'arcipelago di Tonga è una zona sicura, anche se negli ultimi anni si segnala un aumento dei reati a danno dei turisti, come piccoli furti e tentativi di raggiro ad opera dei taxisti. Si ricorda che sulle isole non ci sono rappresentanze diplomatiche italiane e la più vicina si trova in Nuova Zelanda: ci sono difficoltà di contatto, anche telefonico, per avere un'assistenza diretta in

caso di bisogno. Pertanto si consiglia di affidarsi a tour operator specializzati e, prima della partenza, di registrare i dati del viaggio al sito www.dovesiamonelmondo.it.

Negozi

Aperti lun-sab 8.30-17, nelle zone più turistiche anche fino alle 18-19.

Uffici e posta

Lun-ven 8.30-16. L'ufficio centrale è a Nuku'alofa, all'angolo tra Salote Road e Taufa'ahau Road.

Banche

Hanno orari variabili: in genere sono aperte lun-ven 9-16. A Tongatapu e Vava'u si trovano sportelli bancomat dove è possibile prelevare contanti anche con carte di credito.

Numeri utili

Ambasciata Neozelandese a Roma, tel. 06.8537501. Ambasciata d'Italia a Wellington, tel. 0064.4.4735.339, Corrispondente consolare italiano a Nuku'alofa, tel. 0067.627.876 e 0067.625.053.

Siti internet

www.tongaturismo.info
www.tongaholiday.com
www.fiat.to/t1/
www.vavau.to
www.southpacific.org

Libri e guide

Sud Pacifico e Micronesia, ed. Lonely Planet 2007, € 32. *Samoa Islands & Tonga*, ed. Lonely Planet 2006, € 32 (in inglese).

IN AEREO

Non ci sono voli diretti dall'Italia. I voli internazionali atterrano al Fua'amotu International Airport, nella parte meridionale di Tongatapu, l'isola principale del regno di Tonga.

Air New Zealand

(www.airnewzealand.it; tel. 02.4345.8390) ha voli per Nuku'alofa via Londra e Los Angeles da Roma (a/r in classe economica a partire da € 1.446, tasse incluse) e da Milano (a/r in cl econom da € 1.339).

Qantas

(www.qantas.com;

com; tel. 848.350.010) fino al 30 novembre propone tariffe promozionali a/r da Roma a Sydney a partire da € 922, tasse incluse (da qui si prosegue con voli Pacific Blue, vedere oltre).

British Airways

(www.britishairways.com; tel. 199.712266) propone voli da Londra a Sydney via Bangkok o Singapore, a/r in classe economica da € 985, tasse incluse. Per i voli per Londra bisogna provvedere a parte (molte le compagnie low cost

IN VIAGGIO

con voli in partenza dalle principali città italiane).
► **Pacific Blue** www.virginblue.com.au collega tutti i giorni Sydney a Nuku'alofa e propone tariffe a/r a partire da € 279, tasse incluse.

COLLEGAMENTI TRA LE ISOLE

Il modo migliore per spostarsi da un'isola all'altra è l'aereo. I voli interni sono operati da **Chatham Pacific** (www.chathamspacific.com; tel. 00676.28852; info e pren: [Reservations@](mailto:Reservations@Chathamspacific.com)

[Chathamspacific.com](mailto:Reservations@Chathamspacific.com)). Alcuni esempi di tariffe: da Tongatapu a Eua (il volo dura circa 20 min) a/r da € 81, da Tongatapu a Ha'apai (30 min) a/r da € 168, da Vava'u a Ha'apai (30 min) da € 157.

Per spostarsi tra le isole di ogni arcipelago ci si affida a piccole imbarcazioni: per gli indirizzi ci si rivolge ai Tonga Visitor's Bureau, Tvb, presenti nei centri principali di ogni arcipelago. Per muoversi invece sulle isole si può anche noleggiare

un'auto. Ci sono gli uffici delle grandi compagnie internazionali di noleggio a Nuku'alofa e Neiafu. Avis (tel. 00676.21179), Em Jones Rental (tel. 00676.30220) e Fab Rentals (tel. 00676.23077). Un buon mezzo per spostarsi sulle isole più piccole è la bicicletta (noleggio per un giorno da € 4), mentre a Nuku'alofa sono molto diffusi i taxi (per un giro nei dintorni della città si spendono € 3) e i bus (per le destinazioni chiedere all'autista; biglietti da € 0,30).

DOVE DORMIRE E MANGIARE

A TONGATAPU

Dupincia Lodge

(Nuku'alofa, tel. 00676.23598; carte di credito: le principali; camere per non fumatori: no; animali ammessi: no). Situato a pochi passi dal mare e a circa 10 minuti a piedi dalla città, offre camere confortevoli e pulite, con bagno privato, aria cond., tv, lettore dvd e minibar. Doppia con colaz.: € 117.

Pangaimotu Island Resort

(Pangaimotu Island, tel. 00676.15762; carte di credito: MC e Visa; stanze per non fumatori: no; animali ammessi: no). L'isola si raggiunge con un transfer in barca da Nuku'alofa (operato dal resort, a/r € 8) ed è una meta ideale per chi cerca un posto tranquillo e senza troppo pretese. I bungalow sono puliti e hanno il bagno privato; in alternativa ci sono dormitori (€ 19 a pers) e un campeggio sulla spiaggia (noleggio tenda e piazzola € 8). Doppia con colaz.: da € 51.

► **A HA'APAI**
► **Sandy Beach Resort** (Foa Island, tel. 00676.60600; carte di credito: MC e Visa; stanze per non fumatori: no; animali ammessi: no). Situato su una delle più belle spiagge dell'isola, ha 12 bungalow immersi nella vegetazione, a pochi passi dal mare, tutti con veranda con sdraio, bagno, frigo, radio e aria condizionata. A disposizione degli ospiti ristorante, attrezzatura per lo snorkeling, biciclette, kayak, tour guidati dell'isola, centro diving ed equitazione. Doppia con colaz.: € 95.

A HA'APAI

► **Sandy Beach Resort** (Foa Island, tel. 00676.60600; carte di credito: MC e Visa; stanze per non fumatori: no; animali ammessi: no). Situato su una delle più belle spiagge dell'isola, ha 12 bungalow immersi nella vegetazione, a pochi passi dal mare, tutti con veranda con sdraio, bagno, frigo, radio e aria condizionata. A disposizione degli ospiti ristorante, attrezzatura per lo snorkeling, biciclette, kayak, tour guidati dell'isola, centro diving ed equitazione. Doppia con colaz.: € 95.

A VAVA'U

Mala Island Resort

(tel. 00676.71304; carte di credito: MC e Visa; stanze per non fumatori: no; animali ammessi: no). Il resort si trova su una piccola isola privata al largo di Vava'u Island e offre 10 bungalow in legno costruiti nel tipico stile tongano, immersi tra palme da cocco, a pochi passi dalle due spiagge private e dal ristorante del resort. Dispongono di bagno privato, zanzariera e veranda fronte mare. Doppia con colaz.: € 62.

A NIUATOPUTAPU

Su questa isola che fa parte dell'arcipelago di Niuaus non ci sono molte possibilità di soggiorno. Ci sono infatti solo due strutture: il **Palm Tree Island Resort** (tel. 00676.85009; doppia da € 90) elegante resort con bungalow dotati di buoni comfort, e il **Kalolaine's Guest House** (tel. 00676.85021; doppia € 12), piccola struttura dove si respira aria di casa. Sull'isola di **Niuafo'ou**, invece, si può dormire solo nei campeggi.

VIAGGI ORGANIZZATI

► **Hotelplan** (www.hotelplan.it e in agenzia viaggi) ha in catalogo una buona scelta di hotel e resort a Tonga. Per esempio, la doppia con colaz. presso il Waterfront Lodge, nell'arcipelago di Tongatapu, è proposta fino al 31/12 a € 59 a pers., mentre al Fafa Island Resort*** a € 111. A Vava'u il tour operator propone la doppia con colaz. al Vava'u Harbourview Resort*** a € 59 a pers., al Tongan Beach Resort*** a € 131, al Reef Resort*** a € 131, e al Mounu Island

Resort*** a € 164. Su Ha'apai propone invece il Sandy Beach Resort*** a € 118. È prevista l'assistenza all'arrivo (€ 33 sulla base di due persone) e il trasferimento nel resort prescelto (non incluso nelle tariffe qui indicate).
► **Atacama Travel** (www.atacama.it; tel. 030.8922696) propone soggiorni a Tonga: la quotazione del volo e dell'itinerario del viaggio sono preparati su misura. In catalogo soggiorni a Tongatapu presso il Fafa Island Resort***,

in doppia con colaz. a partire da € 105 a pers. (suppl. mezza pens. € 75 al giorno; trasferimento a/r aeroporto/porto + barca € 65. A Vava'u presso il Mounu Island Resort*** in doppia con colaz. da € 135 (suppl. mezza pens. € 95 al giorno, trasferimento aeroporto-hotel in minibus + motoscafo € 90); a Ha'apai presso il Sandy Beach Resort**** in doppia con prima colaz da € 95 (suppl. mezza pens € 70 al g, trasferimento aeroporto-hotel € 35).

► **Pan Pacific Tours** (www.panpacific.it; tel. 02.4331.9727) ha in catalogo diversi hotel e resort sulle isole. La doppia con colaz a Tongatapu viene proposta presso il Janful International Dateline Hotel*** a € 60, al Heilala Holiday Lodge*** a € 40 e presso il Fafa Island Resort**** a € 101. A Ha'apai è proposto il Sandy Beach Resort**** a € 142, mentre a Vava'u il Paradise International Hotel**** a partire da € 70. Possibilità

di prenotare voli e programmare viaggi individuali su misura
► **Alisei Tour Operator** (Nuku'alofa, Kingdom of Tonga, tel. 00676.30027, tong@tonfon.to, paradis@tonfon.to, www.tongaturismo.info) è un'agenzia gestita da italiani che opera a Tonga da dieci anni. L'agenzia offre pacchetti soggiorno, trasferimenti, noleggio auto e barche ma anche semplici prenotazioni di voli e hotel (in quest'ultimo caso applicando le tariffe per i residenti locali).